



CAM SEKTÖRÜ RAPORU (2020)

**SANAYİ GENEL
MÜDÜRLÜĞÜ**

**Sektörel Raporlar ve
Analizler Serisi**

İÇİNDEKİLER

Tablolar Listesi.....	3
Şekiller Listesi.....	3
Kısaltmalar Listesi.....	3
YÖNETİCİ ÖZETİ	4
1.SEKTÖRÜN GENEL DURUMU.....	5
1.1.Sektörün Dünya Ekonomisi ve AB Ülkelerindeki Durumu.....	5
1.2. Sektörün Türkiye’deki Genel Durumu.....	10
1.3. Sektördeki Üretim Eğilimleri ve Üretilen Başlıca Ürünler	12
1.4. Sektörün Alt Sektörleri ve Etkileşim Halinde Olduğu Diğer Sektörler	13
1.5. Sektörün Bölgesel Yapısı ve Kümelenmeler	13
1.6. Sektörün İşyeri Sayısı ve İstihdamı.....	13
1.7. Sektörün Üretim Değeri	14
1.8. Sektörün Cirosu.....	14
1.9. Sektörün Katma Değeri	15
1.10. Sektörün Ar-Ge Faaliyeti	15
1.11. Sektörün Dış Ticareti	17
1.12. Sektörün Maliyet Bileşenleri.....	18
1.13. Sektörün 2020- 2023 Projeksiyonu	19
2. SEKTÖRÜN SON BİR YILLIK DEĞERLENDİRMESİ	20
2.1. Son Dönemdeki Sektöre İlişkin Türkiye ve Dünyadaki Gelişmeler	20
2.2. Sektörün Üretim Endeksi Değerlendirmesi.....	21
2.3. Sektörün İhracat ve İthalat Değerlendirmesi.....	21
KAYNAKÇA	22

Tablolar Listesi

Tablo 1: Dünya Cam Kurulu Üretim Kapasitesi Faaliyet Alanı	5
Tablo 2: AB Üyesi Ülkelerin Yıllar İtibariyle Cam Üretimi (1.000 Ton)*	8
Tablo 3: Dünya Cam İthalatı (1.000 ABD Doları).....	9
Tablo 4: Dünya Cam İhracatı (1.000 ABD Doları).....	10
Tablo 5: Sektörün Girişim Sayısı ve İstihdamı	14
Tablo 6: Cam Sektörünün Üretim Değeri, Milyar TL	14
Tablo 7: Cam Sektörünün Ciro, Milyar TL	14
Tablo 8: Ar-Ge Merkezi Belgesi Alan Cam ve Cam Ürünleri Firması	16
Tablo 9: Tasarım Merkezi Belgesi Alan Cam ve Cam Ürünleri Firmaları	16
Tablo 10: Türkiye'nin İhracat Yaptığı Ülkeler (1.000 ABD Doları).....	17
Tablo 11: Türkiye'nin İthalat Yaptığı Ülkeler (1.000 ABD Doları).....	17
Tablo 12:Hammadde/Malzeme, Enerji ve İşçilik Maliyetlerinin Sınai Maliyetler İçindeki Payı*	18
Tablo 13: Sektörün 2020- 2023 Projeksiyonu.....	19

Şekiller Listesi

Şekil 1: AB Üyesi Ülkelerin Cam Üretim Dağılımı (2019).....	8
Şekil 2: Cam Sektörü Net Katma Değer Miktarı	15
Şekil 3: Cam Sektörü Üretim Endeksi	21
Şekil 4: Cam ve Cam Ürünleri Dış Ticaret Değerleri	22

Kısaltmalar Listesi

AB	: Avrupa Birliği
ABD	: Amerika Birleşik Devletleri
AR-GE	: Araştırma Geliştirme
BDT	: Bağımsız Devletler Topluluğu
GSYİH	: Gayri safi yurt içi hasıla
HS	: Harmonize Sistem
TOBB	: Türkiye Odalar ve Borsalar Birliği
TÜBİTAK	: Türkiye Bilimsel ve Teknolojik Araştırma Kurumu
TÜİK	: Türkiye İstatistik Kurumu

YÖNETİCİ ÖZETİ

Türkiye’de cam sanayi sektörü 1935 yılında Paşabahçe fabrikasının kurulması ile başlamıştır. Cam sanayi birçok sektöre girdi veren temel sanayi alanlarından biridir.

Cam üretimi modern teknoloji, enerji yoğun, büyük ölçekli yatırım ve dolayısıyla önemli ölçüde (sermaye yoğun) finans kaynağı gerektiren bir sektördür. Bununla birlikte, fırınların kesintisiz çalışmak zorunda olması, yenileme, bakım, modernizasyon ve yeni kapasite yatırımlarının yüksek sermaye ihtiyacı gerektirmesi sektöre girişleri zorlaştırıcı unsurlardır.

Türkiye cam sektöründeki büyük kuruluşlar T. Şişe ve Cam Fab. A.Ş., Düzce Cam, Güral Cam, Park Cam ve İzocam firmaları olarak sıralanabilir. Küresel konumda üretimde Türkiye düzcanda Avrupa’da 1’inci, dünyada 5’inci sırada, Cam Ev Eşyasında Avrupa’da 2’nci, Dünya’da 3’üncü sırada, Cam Ambalajda Avrupa’da ve Dünya’da 5’inci sırada, Soda Külünde Avrupa’da 4’üncü, dünyada ise 8’inci sıradadır.

Cam maddesinin en büyük özelliği olarak sonsuz sayıda geri dönüştürülebilir oluşu gösterilmektedir. Cam sanayi tesisleri genellikle İstanbul, Gebze, Mersin, Kırklareli, Denizli bölgelerinde bulunmaktadır. Ülkemizdeki üretim kapasitesinin yüzde 72’lik kısmı Şişecam Grubu tarafından karşılanmaktadır.

Cam sanayi üretiminde kullanılacak ham maddenin ülkemizde bol miktarda bulunması ile üretimin yerli olması sağlanmış dolayısı ile sektörün ülkede ve küresel düzeyde başarısını olumlu yönde etkilemiştir.

Türkiye'nin ihracatında önemli bir yere sahip olan ve ihraç pazarları sürekli gelişen cam endüstrisinde, yurtiçi talep hemen hemen tümüyle karşılanabilen bir düzeye sahiptir.

Türk Cam Sanayisi ekonomiye yarattığı katkıyı çok geniş bir değer zinciri ve ekonomik katılım ile gerçekleştirmektedir. Bugün ana cam üreticilerinin yanı sıra, sektörde ikincil işlemler yapan işlemeciler, dekorcular ve atölyeler gibi cama değer katan 12 bin üzeri küçük ve orta büyüklükte firma bulunmaktadır. Türk Cam Sanayisi bu firmalara önemli bir iş hacmi yaratmaktadır.

1.SEKTÖRÜN GENEL DURUMU

1.1.Sektörün Dünya Ekonomisi ve AB Ülkelerindeki Durumu

Son 10 yılda¹ dünya cam üretim kapasitesinin %4-5 birleşik büyüme ile 120 milyon tondan, yaklaşık 175 milyon ton seviyelerine ulaştığı öngörülmektedir. Tablo 1’de bu üretimin %47’sinin düzcam, %46’sının cam ambalaj, %4’ünün cam elyaf ve %3’ünün cam ev eşyası ürünlerine ait olduğu görülmektedir.

Tablo 1: Dünya Cam Kurulu Üretim Kapasitesi Faaliyet Alanı

	Kapasite (Milyon Ton)	Pay %
Düzcam	82	47
Cam Ambalaj	80	46
Cam Ev Eşyası	6	3
Cam Elyaf	6	4
Toplam	175	100

Kaynak: Cam Sektörü Raporu “Dünya&Türkiye” 2020

Bölgelere göre dağılımı ise %48 Asya-Pasifik, %24 Avrupa, %17 Kuzey Amerika ve %10 diğer bölgelerdir. Yeni kapasite yatırımları ağırlıklı olarak Asya ve Latin Amerika gibi gelişmekte olan bölgelerde yoğunlaşmaktadır. Küresel cam sektöründe yüksek Ar-Ge ve tasarım harcamaları katma değerli ürünlere yönelik yatırımlar olarak ön plana çıkmaktadır.

2019 yılında global cam üretim pazarının 127,1 milyar dolar seviyelerinde gerçekleştiği raporlanmaktadır. Tutar bazında pazarın %60’ını düzcam, %31’ini cam ambalaj, %5’ini cam elyaf ve %4’ünü cam ev eşyası oluşturmaktadır. Gelecek 5 yılda da yıllık ortalama %5-6 büyüme ile pazarın yaklaşık olarak 230 milyar dolar seviyelerine ulaşması beklenmektedir.

Cam sektöründe katma değerli ürünlere yönelimin artış beklentisi ile tutar bazında büyümenin daha fazla olacağı öngörülmektedir. Cam pazarının bölgesel büyüme beklentileri değerlendirildiğinde; büyümenin, kişi başı cam tüketimlerinin gelişmiş ülkelere oranla daha düşük kaldığı gelişmekte olan ülkelere gelmesi beklenmektedir. Günümüz dünyasının en önemli ve ortak konularından biri iklim değişiklikleri ile mücadeledir. Bu kapsamda ambalaj kullanımında %100 geri dönüşümle cam ambalajın, konutlarda ve ticari binalarda enerji verimliliği ile düzcam ürünlerinin sağladığı dayanım ve hafiflikle gelişen teknolojilerin ihtiyaçlarını karşılayabilen cam elyaf ürünlerinin tüketiminin artacağı beklentisi büyüme rakamlarını desteklemektedir.

¹: 2018 yıl sonu itibariyle

Bunun yanı sıra Çin, küresel cam pazarında hem pazar büyüklüğü hem de fazla üretici sayısı ile önemli bir yere sahiptir. Camın tüm faaliyet alanlarında, Çin menşeli, küresel boyutta üretim ve satış ağına sahip firmaların devlet teşvikleri ve sübvansiyonlarla sağladıkları maliyet avantajı, cam pazarını etkileyen önemli unsurlardan biridir. Çin'in küresel pazarda ihracatı 2019 yılında, 2014 yılına göre dolar bazında %5 artarak camın ana faaliyet alanlarında 18 milyar dolar seviyelerine ulaşmıştır.

Cam sektörü içindeki alt sektörler farklı gelişmelere ve dinamiklere sahiptir. İnşaat, otomotiv, beyaz eşya gibi ana sektörlerle girdi sağlayan düzcam en büyük sektör konumundadır. Düzcam pazarı tutar bazında %6-7 seviyelerinde büyümektedir. 100 milyar dolar boyutlarına ulaşan küresel düzcam pazarının Covid-19 öncesinde yapılan değerlendirmelerde, gelecek beş yılda katma değerli camlara olan eğilimin de artmasıyla yıllık ortalama %6-7 büyüyerek 145 milyar dolar seviyelerine ulaşması beklenmektedir. Covid-19 salgınının etkisiyle hem girdi verdiği ana sektörler olan inşaat ve otomotiv sektörlerindeki daralmaya, hem de ekonomideki küçülmeye paralel olarak küresel düzcam pazarının 2020 yılında daralması beklenmektedir. Bununla birlikte; birtakım belirsizlikler bulunsa da yüksek potansiyel barındıran sektörün ilerleyen dönemlerde hızlı bir toparlanmayla salgın öncesi beklenen pazar boyutlarına ulaşacağı tahmin edilmektedir. Beş yıllık dönemde ise değer bazında büyümede artışın katma değerli ürün trendlerinden kaynaklanacağı öngörülmektedir.

Cam Ev Eşyası pazarı tutar bazında yıllık ortalama %1-2 ile sınırlı büyüme göstermektedir. 6 milyar dolar boyutuna ulaşan cam ev eşyası pazarında, gelecek 5 yılda %1-2'lik sınırlı bir büyüme beklenmektedir. Sektördeki ilk 5 üretici küresel pazarın yaklaşık olarak yarısına sahiptir. Gelişmekte olan ülkelerde bulunan yerel üreticiler ise ihraç pazarlarında aktif faaliyet göstermekte ve pazar dinamiklerini etkilemektedir.

Son on yılda küresel cam ambalaj pazarı, ambalaj pazarı içerisindeki payını iki katına çıkararak %12 seviyesine ulaşmıştır. 52 milyar dolara ulaşan cam ambalaj pazarının 5 yıl içerisinde yıllık ortalama %4,6 büyüme göstererek 68 milyar dolara ulaşması beklenmektedir. Sektörde yüksek artışlar gözlemlenen Asya Pasifik, Güney Amerika ve Avrupa pazarlarının önümüzdeki dönemde büyümede öncü bölgeler olması beklenmektedir. Pazarın büyüme hızı Asya-Pasifik ve Doğu Avrupa gibi gelişmekte olan ekonomilerin bulunduğu bölgelerde ortalamanın üzerinde seyretmektedir. Bu durum gelişmekte olan ülkelerde harcanabilir gelirin artmasıyla birlikte cam ambalaj sektörünün girdi sağladığı kozmetik, gıda ve meşrubat gibi ürünlerin tüketiminin artmasından kaynaklanmaktadır.

Son dönemde küresel üreticiler mevcut şirketleri satın alarak ya da yeni fabrikalar kurarak özellikle hızlı gelişen Hindistan, Brezilya ve Asya/Pasifik ülkelerinde faaliyetlerini yoğunlaştırmaktadır. Sektör yüksek kapasiteye sahip küresel üreticilerin yanı sıra yerel düzeyde üretim yapan çok sayıda küçük ölçekli firmanın faaliyet gösterdiği bir yapıya sahiptir. Bu sektörde faaliyet göstermekte olan 3 büyük şirket küresel pazarın yaklaşık yarısına hâkimdir.

Cam Elyaf pazarı yılda ortalama %4 büyüme ile 8,2 milyar dolar pazar boyutuna ulaşmıştır. Otomotiv sektöründe araç ağırlığının azaltılmasına yönelik çalışmalar, rüzgâr enerjisi başta olmak üzere yenilenebilir enerji kaynaklarına yönelim ve bütün sektörlerde genel olarak kompozit malzemelerin sunmuş olduğu avantajlara bağlı olarak cam elyaf pazarının gelecek dönemde büyümeye devam etmesi beklenmektedir.

Küresel üretim kapasitesinin %50'sinden fazlasının bulunduğu Asya-Pasifik bölgesi cam elyaf pazarının ihracatçısı konumunda olup, uluslararası pazarda da fiyat baskısı oluşturmaktadır. Asya pazarındaki büyüme inşaat sektörü kaynaklıyken, Avrupa'da CO₂ salınımını düşürmeye yönelik trendler hafif malzeme kullanımının yaygınlaşmasını tetiklemektedir.

Cam elyafın girdi olarak kullanıldığı rüzgar enerjisi ve otomotiv sektörlerinde, artan çevre duyarlılığı ve alternatif enerji kullanımına ilişkin çözümler ile yenilenebilir enerji kaynaklarına yönelim, rüzgar enerjisinin konvansiyonel enerji kaynaklarına göre sunduğu maliyet avantajı, kurulu rüzgar gücünün artmasının yanı sıra kanat uzunluklarının artması, büyüyen elektrikli ve hibrit araç pazarında hafif malzeme ihtiyacı ve otomotiv sektöründe emisyon oranlarını düşürme hedefine yönelik küçülen motor ve araç tasarımları, yüksek dayanımlı, hafif malzeme ihtiyacını artırmaktadır. Küresel cam elyaf tüketiminin yarısını otomotiv ve inşaat sektörleri, %30'undan fazlasını endüstriyel uygulamalar oluştururken, geri kalanı denizcilik uygulamaları ve rüzgâr enerjisi sektörlerine aittir.

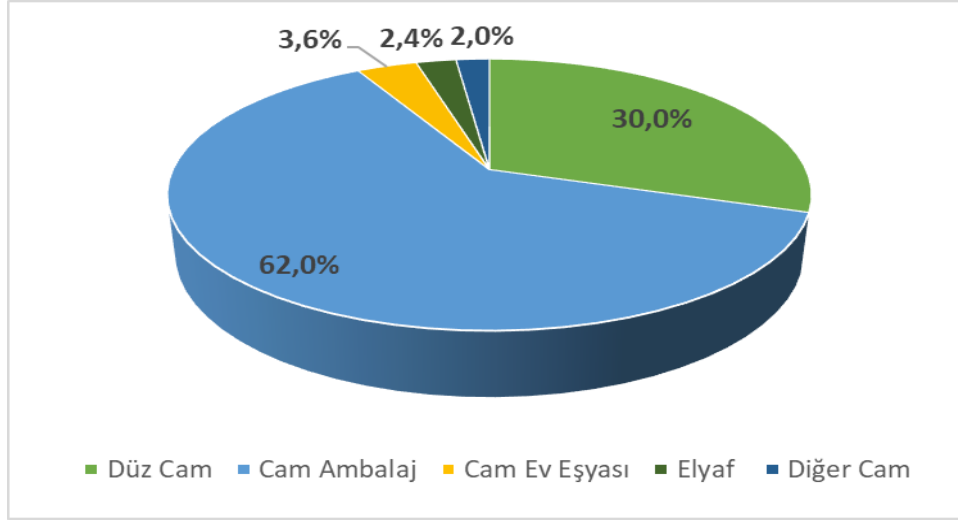
Altyapı ve boru sektöründeki gelişmeler cam elyaf tüketimini önemli ölçüde arttırırken, rüzgâr enerjisi sektörü talebin en hızlı arttığı müşteri segmenti olarak öne çıkmaktadır. Konsolide bir pazar olan cam elyaf alanında ilk beş oyuncu toplam kapasitenin %80'ini oluşturmaktadır. Son dönemde kapasite artışları ile Çinli oyuncuların pazardaki konumlanmaları güçlenmektedir. Sektörde katma değerli yeni ürünler ile ürün portföyünün çeşitlendirilmesi, teknolojik inovasyon ve maliyet yönetimi temel rekabet unsurlarıdır.

2019 yılında AB-28 cam üretimi, 2018'e kıyasla %1,8'lik artışla 37,2 milyon tonluk bir hacme ulaşmıştır ve bu da pazarın hala cam talebinde bulunduğunu göstermektedir. 2016 yılından bu yana, inşaat sektörü, otomobil sektörü, enerji, mühendislik ve yemek hizmetleri başta olmak üzere tüm cam sektörleri canlanan ekonomi sayesinde üretim seviyelerini artırmayı veya sürdürmeyi başarmıştır.

Avrupa üretim seviyesi, AB'yi Çin ve Kuzey Amerika ile birlikte dünyanın en büyük cam üreticilerinden biri olarak hala sürdürmektedir. Almanya, satış hacminin yaklaşık beşte biri ile AB'nin en büyük üreticisi olmaya devam etmektedir ve onu İtalya, Fransa, İspanya ve İngiltere izlemektedir.

Cam sektörünün alt sektörler göre AB Üyesi ülkelere göre dağılımı Şekil 1'de yer almaktadır.

Şekil 1: AB Üyesi Ülkelerin Cam Üretim Dağılımı (2019)



Kaynak: Glass Alliance Statistical Report (2019-2020)

Tablo 2: AB Üyesi Ülkelerin Yıllar İtibariyle Cam Üretimi (1.000 Ton)*

Yıllar	Düzcam	Cam Ambalaj	Cam Ev Eşyası	Kesintisiz Cam Elyaf	Diğer Cam	Toplam
2006	10.981	20.967	1.526	727	1.162	35.363
2007	10.119	21.621	1.547	821	1.214	35.322
2008	10.865	21.270	1.440	823	967	35.365
2009	10.965	19.366	1.041	476	946	32.794
2010	10.099	19.990	1.016	713	1.004	32.822
2011	10.293	19.920	1.090	831	1.031	33.165
2012	9.216	19.779	1.006	634	980	31.615
2013	8.894	19.935	1.108	664	1.020	31.621
2014	9.284	20.146	1.050	658	975	32.113
2015	9.641	20.319	1.080	677	1.218	32.935
2016	9.835	21.025	1.181	702	1.178	33.921
2017	10.665	21.537	1.253	700	1.052	35.207
2018	10.643	21.755	1.337	808	861	35.404
2019	10.843	22.442	1.327	861	671	36.144

*: Yalıtkan cam elyaf hariç

Kaynak: Glass Alliance Statistical Report (2019-2020)

AB üyesi ülkelerin düzcam üretimi 9-10 milyon ton düzeyindedir. Üretim seviyesinde büyüme gözlenmeyen, doyuma ulaşmış bir yapıya sahip olan Avrupa pazarının büyüklüğü de yaklaşık 9 milyon tondur. Pazarda otomotiv camı, kaplamalı cam ve lamine cam gibi işlenmiş ürünlerin payı oldukça yüksektir.

AB üyesi ülkeler düzcam ve cam ambalajda ağırlıklı ihracatçı, cam ev eşyası, cam elyaf ve diğer cam çeşitlerinde ithalatçı konumdadır.

Tablo 3: Dünya Cam İthalatı (1.000 ABD Doları)

İTHALATÇILAR	2015	2016	2017	2018	2019
DÜNYA	68.329.716	70.502.734	73.869.531	78.747.598	78.144.140
ABD	7.876.963	7.824.466	7.933.153	8.712.065	8.150.759
ÇİN	6.603.425	6.827.604	7.247.740	7.786.535	7.577.283
ALMANYA	5.211.411	5.563.983	5.854.485	6.241.799	5.801.383
FRANSA	3.203.998	3.285.634	3.534.948	3.863.363	3.726.794
KANADA	2.550.792	2.552.526	2.627.113	2.610.432	2.520.197
İNGİLTERE	2.448.196	2.429.654	2.494.181	2.439.999	2.392.446
JAPONYA	2.285.096	2.287.481	2.264.071	2.425.966	2.296.745
KORE	2.426.186	2.343.197	2.267.059	2.305.132	2.251.023
İTALYA	1.855.497	1.904.880	1.969.860	2.150.697	2.143.721
HONG KONG	2.000.161	2.323.736	2.032.508	1.928.607	2.104.879

Kaynak: International Trade Center, Trade Map

Dünya cam ve cam mamulleri ithalatında 2019 yılı verilerine göre ABD, Çin ve Almanya ilk üç ülkeyi oluştururken; ihracatta ise yine aynı dönemde ilk üç ülkeyi Çin, Almanya ve ABD oluşturmaktadır. 2019 yılında Dünya toplam ithalat değeri 78,1 milyar dolar; ihracatı ise 76,9 milyar dolar olarak gerçekleşmiştir.

Tablo 4: Dünya Cam İhracatı (1.000 ABD Doları)

İHRACATÇILAR	2015	2016	2017	2018	2019
DÜNYA	67.906.206	69.067.593	72.061.518	77.584.598	76.941.790
ÇİN	15.855.876	15.609.987	15.850.008	16.859.044	17.905.612
ALMANYA	6.227.443	6.411.907	6.894.165	7.784.553	7.175.540
ABD	5.786.123	5.762.657	5.828.961	5.810.649	5.540.935
FRANSA	3.079.797	3.133.837	3.306.736	3.504.845	3.366.871
JAPONYA	2.886.506	3.088.324	3.094.292	3.274.672	3.193.822
HONG KONG	2.388.892	2.557.296	2.686.501	3.077.915	3.121.018
BELÇİKA	1.807.489	1.992.461	2.137.217	2.367.790	2.793.729
İTALYA	2.466.181	2.492.703	2.584.623	2.799.806	2.713.971
POLONYA	1.727.827	1.775.161	1.920.084	2.291.601	2.269.277
ÇEKYA	1.685.333	1.712.703	1.882.278	1.992.954	1.886.735

Kaynak: International Trade Center, Trade Map

1.2. Sektörün Türkiye'deki Genel Durumu

Cam üretiminde kullanılan en önemli girdiler, kum, soda, dolomit, kuvarz maddeleridir. Ülkemizin bu kaynaklar açısından zengin olması nedeniyle, Türk cam sanayi %98 oranında yerli hammadde kullanmaktadır.

Cam ve cam ürünleri sanayi sektörünü; Türkiye'nin en büyük 1.000 Sanayi Kuruluşu listesindeki 10 kuruluş, Türkiye'nin en büyük 500 şirketi listesindeki 7 şirket temsil etmektedir. Sektörde ana ürünlerin üretimi bu 7 şirket tarafından gerçekleştirilmekte olup, bu ürünlerin işlenmesini veya dağıtımını gerçekleştiren Türkiye coğrafyasına yayılmış yaklaşık 12 bin firma bulunmaktadır.

Son on yılda Türk Cam Sanayisinin üretim miktarı yaklaşık %100 oranında artarak, 2018 yılında 4,0 milyon tona ulaşmıştır. 2019 yılında da benzer üretim seviyelerinde ilerlenmiştir. Türk Cam Sanayisi tüm temel cam ürünlerinin üretimini gerçekleştirmektedir. Bu kapasite, bazı alanlarda ek işlemlerden geçirilip katma değeri artırılarak nihai tüketiciye ulaştırılmaktadır. Türkiye'de üretim kapasitesinin %72'si Şişecam tarafından karşılanmaktadır. Türk Cam Sanayisi üretim kapasitesini arttırırken, katma değerli ürünlerin üretimine ve geliştirilmesine yönelik yatırımlarıyla ürün çeşitliliğini de arttırmıştır.

Ekonomik büyüme, kişi başı milli gelir değişimi, girdi verilen sektörlerin dinamiklerinin etkisiyle Türk Cam Sanayisi yaklaşık 1,6 milyar dolar değerine ulaşmıştır. 2019'da inşaat sektöründeki daralma sebebiyle tüketimde düşüş yaşanmıştır. 2020 yılında da Covid-19 etkisi ile pazarda daralma devam etmektedir. Ancak 2021 yılı itibariyle düzcam tüketiminde yüksek artış beklenirken, önümüzdeki beş yıl içinde pazarın ton bazında yıllık ortalama %3-4 büyüyeceği öngörülmektedir. Pazarda üreticilerin gerçekleştirdiği yeni ürün geliştirme çalışmaları ve tanıtım tutundurma faaliyetlerine ek olarak artan çevre bilinci ve güvenlik beklentileri ile katma değerli ürün tüketiminin %18 oranında artış göstermesi beklenmektedir. Bugün hem Türkiye pazarı hem de ihracata yönelik üretim yapan otomotiv ve beyaz eşya sektörlerinin cam ihtiyacı %90 oranında Türkiye cam üretimi ile karşılanmaktadır.

Düzcam faaliyet alanında Türkiye, içinde bulunulan bölgede en büyük pazar konumundadır. Türkiye'de Düzcam Sanayisi; son on yılda üretim kapasitesini iki katına çıkarırken, düzcam tüketimi %76 büyüme ile 2018 yılına gelindiğinde yaklaşık 2 milyon ton/yıl'a ulaşmıştır. Düzcam pazar büyümesi; GSYİH büyümesi, konut ve ticari bina inşaatlarındaki gelişmeler, otomotiv ve beyaz eşya üretimi, mobilya sektöründeki gelişmeler, yasal mevzuatlar ve buna bağlı olarak camın kullanım alanlarının genişlemesi gibi faktörlerden etkilenmektedir. Türkiye cam üreticileri, pazar talebini karşılamaya yönelik yatırımlarını pazardaki dalgalanmalara rağmen sürdürmüştür.

Cam ev eşyası faaliyet alanında Türkiye, 2019 yılı itibariyle yaklaşık 305 bin ton/yıl üretim kapasitesine ulaşmıştır. Son 8 yılda, sadece soğuk fırın onarımı yapılmış buna karşın yeni fırın yatırımı yapılmamıştır. 2015 yılında cam ev eşyası üretilen Şişecam Mersin Fabrikası kapanmıştır. Türkiye'de hala arz talebin üzerindedir ve kapasite artışına yönelik yeni bir yatırım gerektiren talep gelişimi bulunmamaktadır. Son 5 yıl dikkate alındığında, pazar dolar bazında yıllık ortalama %8 civarında daralmış olup pazar büyüklüğü 200 bin ton/yıl düzeyindedir.

Türkiye'de bulunan cam ev eşyası kapasitesi önemli miktarda ihracata yönlendirilmiş olup, sektörün maliyet yapısı ihracat pazarlarında rekabet açısından kritik önem taşımaktadır. Ekonomik gelişmeler, sektörel hareketler, yasal düzenlemeler, tüketim harcamaları, değişen kullanıcı alışkanlıkları, trendler ve istihdam gelişimi gibi faktörler sektör büyümesini doğrudan etkilemektedir.

Cam ambalaj faaliyet alanında Türkiye'de 1,6 milyon ton/yıl üretim kapasitesine ve 1,4 milyon ton pazar büyüklüğüne ulaşmıştır. Geçtiğimiz dönemde yıllık ortalama yaklaşık %5 seviyesinde büyüyen pazarın, gelecek beş yılda da yıllık ortalama %5 büyüyerek 1,7 milyon tona ulaşması beklenmektedir. Pazardaki büyüme paralelinde son dönemde önemli kapasite artışları gerçekleştirilmiş ve sektörde ihracat hacmi son beş yılda beş katına çıkarılmıştır. Türkiye'de; genç nüfus, yüksek şehirleşme oranı, gıda ve tarım alanlarına yönelik yatırımların artması, perakende sektörünün gelişmesi, ambalajlı gıda ve içeceklerin yaygınlaşması ambalaj tüketimini artıran önemli etmenlerdir. Ambalajlı ürünler arasındaki rekabette ikame ambalajların (PET, karton, teneke vb.) oldukça aktif olduğu görülmektedir. İkame ürünler;

özellikle fiziksel dayanım, hacim ve fiyat konularında sahip oldukları avantajlarla cam ile rekabette oldukça etkilidir.

Cam elyaf faaliyet alanında Türkiye, 70 bin ton/yıl üretim kapasitesine sahiptir. Sektörün ve ülkemizin dışa bağımlılığını gidermek üzere sadece bir ürün grubunda değil, cam elyafı ile ilgili tüm ürün gruplarında (keçe, kırpma, tek uçlu ve çok uçlu fitil olmak üzere tüm cam elyafı ürünleri) kompozit sanayiinin ihtiyaçlarına cevap verilmektedir. Savunma, havacılık, otomotiv, altyapı ve rüzgâr enerjisi gibi sektörler için ürün tedarik eden stratejik bir öneme sahip cam elyaf sektörü geçen zaman içerisinde özellikle Çin Halk Cumhuriyeti menşeli ürünlerden kaynaklanan fiyat rekabetine uğramıştır.

1.3. Sektördeki Üretim Eğilimleri ve Üretilen Başlıca Ürünler

Cam sektörü temel olarak Gümrük Giriş Tarife Cetveli, Pozisyon 70’te yer alan cam ürünlerinden oluşmakta olup, ana üretim alanlarına göre şu şekilde sınıflandırılmaktadır:

- Düzcamlar
 - Düzcam (Float cam+Buzlu cam)
 - Cam İşleme (Düzcamın girdi olarak kullanıldığı, ek işlemlere tabi tutularak üretilen otomotiv camları (temperli, lamine, kurşuna dayanıklı), ayna, lamine camlar, kaplamalı camlar, beyaz eşya, enerji ve dekorasyona yönelik temperli camlar)
- Cam Ev Eşyası
- Cam Ambalaj
- Cam Elyafı (cam yünü, cam keçe, fitil, iplik, kırılmış demet vb.)
- Diğer (cam kırığı, cam bilye, cam ampuller, elektrik lambaları, katot ışın tüpleri, camdan iç gövdeler, sinyalizasyon camları ve camdan optik elemanlar, saat ve gözlük camları, cam tuğla, karo, kiremit, mozaik, camdan laboratuvar ve eczane eşyası, cam boncuk vb.)

Sektörde üretim eğilimleri günümüz koşullarına ve etkileşim halinde olduğu sektörlerin gösterdiği gelişmelere paralel seyretmektedir.

Yapı sektöründe camla ilgili gelişmeler, çevre koruma ve enerjinin verimli kullanımı bağlamında özellikle kaplamalı camlar alanında yoğunlaşmaktadır. Bu eğilimler performansı yüksek kaplamalı yalıtım camı üniteleri, Tentesol ve Tentesol T gibi kaplamalı güneş kontrol camları ön plana çıkarmakta olup, tüketiciye daha fazla enerji tasarrufu sağlayan çevre dostu ürünler sunmaktadır.

Sektör cam elyaf üretiminde pazara, alev dayanımlı polyester, düşük çekmeli reçineler, düşük stiren emisyonlu polyester reçine gibi yeni ürünler sunmaya ve bor madenini kullanarak otomotiv, inşaat ve altyapı, elektrik, spor-eğlence, ulaştırma-nakliye ve savunma sanayi sektörlerine yönelik çalışmalar yapmaktadır.

Bunun yanında dekorasyon ve tasarım alanında görülen gelişmeler de cam ev eşyasında özel tasarım ürünleriyle, dekor ürünlerinde cam kapıların, lavaboların ve dekorların üretimine yönlendirmektedir.

1.4. Sektörün Alt Sektörleri ve Etkileşim Halinde Olduğu Diğer Sektörler

Cam sektörü ürünleriyle inşaat, otomotiv, beyaz eşya, gıda, içki, meşrubat, ilaç, kozmetik, turizm (lokanta gibi), mobilya, boru, elektrik ve elektronik gibi birçok sektöre ve ev kesimine girdi vermektedir. Özellikle düz camda, inşaat ve otomotiv sektöründe yaşanan gelişmelerin etkisi birebir gözlenmektedir. İnşaat sektöründeki, güneş enerjisine yönelik yüksek performanslı camlar ya da otomotivde yeni girilen projeler, düz cam faaliyetlerini etkileyen unsurlardır.

Cam ambalaj alanında özellikle gıda ve kozmetik sektöründe gelişen ürün çeşitleri ve dağıtım kanallarında ambalajın önem kazanması, sektörü hareketlendirmektedir.

1.5. Sektörün Bölgesel Yapısı ve Kümelenmeler

Ülkemizde cam üretim faaliyetleri, önceleri sadece Marmara ve Akdeniz Bölgesi ile sınırlıyken, coğrafi açıdan giderek daha yaygın bir yapı kazanarak Ege ve İç Anadolu Bölgelerini de içine alacak şekilde genişlemiştir.

Gerek üretim faaliyetlerinin çeşitliliği ve sayısı gerekse üretici ve kapasite miktarı açısından en yoğun cam ve cam ürünleri üretim faaliyetlerinin yaşandığı şehir İstanbul'dur. İstanbul'u takiben Kırklareli, Mersin, Bursa, Eskişehir, Konya, Ankara, İzmir, Kayseri gibi şehirler yine üretim çeşitliliği, üretici sayısı ve üretim kapasiteleri ile göze çarpan şehirlerdir. Cam maddesinin en büyük özelliği olarak sonsuz sayıda geri dönüştürülebilir oluşudur. Cam sanayi tesisleri genellikle İstanbul, Gebze, Mersin, Kırklareli, Denizli bölgelerinde bulunmaktadır.

Türk cam sanayi gerek kapasite artışları gerekse yeni ürünlerin pazara sunulmasıyla bugüne kadar gelişimini hızla sürdürmüş olup, henüz doymamış bir pazar olma niteliği ile gelecekte de önemli bir büyüme potansiyeli taşımaktadır. Gerek taşıdığı bu pazar potansiyeli gerekse genişleyen kaliteli ürün yelpazesi ile küresel rekabete açılan Türkiye cam sektörü dış ticaret hacminde önemli bir ivme sergilemektedir.

1.6. Sektörün İşyeri Sayısı ve İstihdamı

2018 yılı itibari ile cam sektöründe 1.309 adet girişim faaliyet göstermektedir ve sektörde 33.139 kişi çalışmaktadır.

Tablo 5: Sektörün Girişim Sayısı ve İstihdamı

	2015	2016	2017	2018
Girişim Sayısı	1.623	1.132	1.234	1.309
Çalışan Sayısı	33.620	32.946	33.139	33.943

Kaynak: TÜİK (Nace 23.1 Kodlu Faaliyet)

1.7. Sektörün Üretim Değeri

Cam sektörünün 2018 yılı üretim değeri bir önceki yıla göre %27,5 artışla yaklaşık olarak 15,5 milyar TL seviyesine yükselmiştir. Bu durumun sektördeki girişim sayısının artışıyla kaydedildiği değerlendirilmektedir.

Tablo 6: Cam Sektörünün Üretim Değeri, Milyar TL

2015	2016	2017	2018
8,8	9,8	12,2	15,5

Kaynak: TÜİK (Nace 23.1 Kodlu Faaliyet)

1.8. Sektörün Ciroosu

Türkiye’de 2018 yılında cam sektörü ciroosu bir önceki yıla göre %18 oranında artarak 16,4 milyar TL seviyesinde gerçekleşmiştir. Ciro artışına sektördeki girişim sayısının artışı etki etmektedir.

Tablo 7: Cam Sektörünün Ciroosu, Milyar TL

2015	2016	2017	2018
10,6	11,9	13,9	16,4

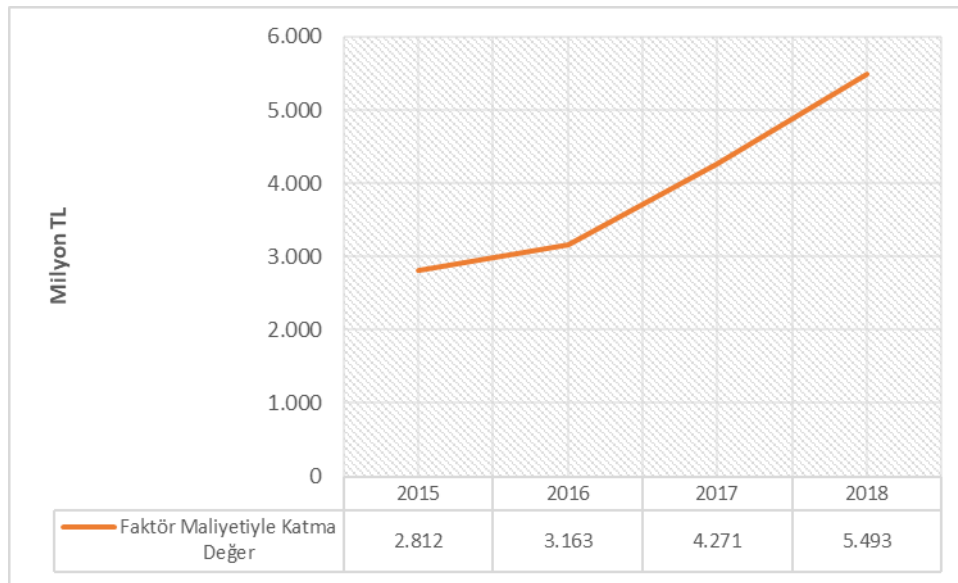
Kaynak: TÜİK (Nace 23.1 Kodlu Faaliyet)

1.9. Sektörün Katma Değeri

Sektörde yüksek enerji tüketimine karşın cam sanayii bir taraftan da geliştirdiği katma değeri yüksek ürünler ile çevre korumaya ve enerji tasarrufuna önemli katkılar sağlamaktadır. İnşaat ve otomotiv gibi Türkiye'nin lokomotif sektörlerine girdi veren ve cam sanayiinin ağırlıklı faaliyet alanını oluşturan düzcam sektörü özelinde kaplamalı camlar ve çift camlar, artık düzcamın yerini almaktadır. Dünyada özellikle gelişmiş ülkelerdeki bu yaygın eğilimin halen gerisinde bulunulmakla birlikte, ülkemiz düzcam sektöründeki gelişmeler hızla ilerlemektedir.

Cam sektörünün 2018 yılında net katma değer miktarı 2017 yılına göre %29 artarak 5,5 milyar TL olarak gerçekleşmiştir (Şekil 2).

Şekil 2: Cam Sektörü Net Katma Değer Miktarı



Kaynak : TÜİK

1.10. Sektörün Ar-Ge Faaliyeti

Küresel trendlerin hızla değiştiği ve rekabetin arttığı cam sektöründe, farklılaşan fonksiyonel tasarımların ve katma değer yaratan Ar-Ge çalışmalarının katkısı rekabet gücünün korunması için kritik öneme sahiptir. Cam, enerji yoğun bir sektördür. Bu nedenle sektörde Ar-Ge çalışmalarında enerjinin verimli kullanılmasına yönelik çalışmalar, bütünleşmiş fırın modelleri, ısı transfer verimliliğinin geliştirilmesi, yeni refrakter malzemeler, yeni cam ergitme ve üretim teknolojilerinin geliştirilmesi uluslararası ölçekte öne çıkmaktadır.

Küresel firmaların aldıkları patentler incelendiğinde; düzcam pazarında, “sıfır enerji bina” hedefleri ile paralel olarak “cam yüzeyine yapılan uygulamalar” (kaplama teknolojileri) üzerine alınan patentlerin arttığı gözlemlenmektedir. Cam ev eşyası alanında ise yüksek cam kalitesi, kristal benzeri görsel kalite, organik kaplama teknolojileri, fonksiyonel kaplamalar, mukavemet artışı ile daha ince yapılarda ürün geliştirme çalışmaları gündemdedir. Ürünlerin hafifletilmesi, tasarım ve üretim optimizasyonu, ince cidarlı camlarda kalınlık

homojenizasyonu, cam kalitesinde tolerans düşürülmesi, dekorlu ve fonksiyonel kaplamalarla katma değerli ürün geliştirilmesi ve dijital baskı uygulamalarının yaygınlaşması cam ambalaj alanında küresel odaklardır.

11. Kalkınma Raporu'nun 347. maddesine göre; imalat sanayisinin Ar-Ge ve yenilik kabiliyetinin güçlendirilmesi, katma değerli üretim yapılabilmesi ve yenilikçi ürün geliştirme kapasitesinin artırılması için temel hedeftir.

Bu kapsamda Ar-Ge faaliyetleri her daim Türk Cam Sanayisinin öncelikli konuları arasında yer almıştır. Türkiye son yıllarda küresel ortamda rekabet gücünü geliştirmek için camda Ar-Ge faaliyetlerine hız vermiştir. Katma değerli ürün çeşitliliğinin ve özel sektörün Ar-Ge faaliyetlerine ayırdığı fonların artması bunun bir kanıtıdır. Türkiye'nin bu anlamda özellikle cam sektöründe Ar-Ge çalışmalarını desteklemesi büyük öneme sahiptir. Türkiye'nin ilk özel sektör Ar-Ge merkezi, 1976 yılında Şişecam tarafından İstanbul'da kurulmuştur.

Sanayi ve Teknoloji Bakanlığı tarafından Ar-Ge Merkezi Belgesi verilen cam ve cam ürünleri firması Tablo 8'de görülmektedir. Sektördeki Ar-Ge merkezi sayısı, toplam Ar-Ge merkezi sayısının (1.236 adet) %0,08'ini oluşturmaktadır.

Tablo 8: Ar-Ge Merkezi Belgesi Alan Cam ve Cam Ürünleri Firması

AR-GE MERKEZİNİN ADI	SEKTÖR	İL	BELGE TARİHİ
Türkiye Şişe ve Cam Fabrikaları A.Ş.	Cam ve Cam Ürünleri	Kocaeli	14.07.2009

Kaynak: Ar-Ge Teşvikleri Genel Müdürlüğü

Tablo 9'da Sanayi ve Teknoloji Bakanlığı tarafından Tasarım Merkezi Belgesi verilen 2 adet cam ve cam ürünleri firmaları sıralanmaktadır. Sektördeki tasarım merkezi sayısı, toplam tasarım merkezi sayısının (369 adet) %0,5'idir.

Tablo 9: Tasarım Merkezi Belgesi Alan Cam ve Cam Ürünleri Firmaları

TASARIM MERKEZİNİN ADI	SEKTÖR	İL	BELGE TARİHİ
ÇAĞDAŞ Cam San. ve Tic. A.Ş.	Cam ve Cam Ürünleri	Aydın	08.11.2017
Türkiye Şişe ve Cam Fabrikaları A.Ş.	Cam ve Cam Ürünleri	Kocaeli	07.03.2018

Kaynak: Ar-Ge Teşvikleri Genel Müdürlüğü

1.11. Sektörün Dış Ticareti

Türkiye 2019 yılı toplam cam ve cam ürünleri ihracatı 1.099 milyon ABD doları, ithalatı ise 691 milyon ABD doları olarak gerçekleşmiştir (Tablo 10).

Tablo 10: Türkiye'nin İhracat Yaptığı Ülkeler (1.000 ABD Doları)

İTHALATÇILAR	2015	2016	2017	2018	2019
DÜNYA	1.042.242	953.816	915.857	966.446	1.099.777
İTALYA	160.226	120.968	60.356	71.908	91.813
ALMANYA	89.760	84.898	90.898	92.161	85.670
İSRAİL	37.671	40.436	39.794	47.089	58.035
İNGİLTERE	82.914	46.708	54.037	47.369	57.558
ABD	42.870	42.686	44.023	47.717	53.796
FRANSA	59.654	49.841	42.897	47.543	50.705
İSPANYA	39.543	38.674	44.088	44.236	48.111
SERBEST BÖLGE	14.869	17.222	15.748	22.096	43.246
IRAK	40.851	33.003	34.156	32.004	41.973
ROMANYA	19.805	22.299	23.088	27.406	37.923

Kaynak: International Trade Center, Trade Map

Türkiye cam sanayisinin en çok ihraç ettiği ürünler arasında sofrta ve süs eşyası, düzcam ve fiberler bulunmaktadır. 2019 yılında İtalya, Almanya ve İsrail en fazla ihracat yapılan ilk üç ülkedir.

Tablo 11: Türkiye'nin İthalat Yaptığı Ülkeler (1.000 ABD Doları)

İHRACATÇILAR	2015	2016	2017	2018	2019
DÜNYA	780.398	799.351	844.534	782.096	691.637
ÇİN	223.749	202.222	185.235	164.474	146.118
ALMANYA	71.809	73.456	80.059	85.832	79.225
FRANSA	45.606	47.016	51.137	51.143	53.254
İTALYA	45.284	52.720	68.367	58.695	53.105
BULGARİSTAN	43.465	51.264	61.793	64.822	43.733
MISIR	28.579	44.543	52.843	43.468	38.794
ABD	42.858	39.434	50.253	47.058	37.270
BELÇİKA	30.614	24.157	22.358	22.558	30.023
İRAN	16.751	12.993	17.965	20.677	23.280
POLONYA	19.794	21.949	19.284	19.557	19.991

Kaynak: International Trade Center, Trade Map

2019 yılında Çin, Almanya ve Fransa en fazla ithalatın yapıldığı ilk üç ülkeyi oluşturmaktadır (Tablo 11).

1.12. Sektörün Maliyet Bileşenleri

Cam sektöründe girdilerin büyük bir kısmı yurt içinden sağlanmaktadır. Ancak son yıllarda kum ithalatı yapılmaktadır. Ayrıca çok az miktarda kullanılan kobalt oksit, çinko selenit, alüminyum oksit gibi maddeler de ithal edilmektedir.

Cam üretim maliyetlerinin %90'ını oluşturan sınai maliyetler içinde enerji, hammadde ve işçilik önemli girdi kalemleridir. Yurtiçinden temin edilmekte olan bu girdi kalemlerinin toplam maliyetler içindeki payı ise hammadde ve malzemelerde %33, enerjide %20, işçilikte %24'ler gibi yüksek oranlara varmaktadır. Bu nedenle, yurtiçi girdi kalemlerindeki fiyat oluşumu, sektörün maliyet yapısını yakından belirlemektedir. Ancak, pahalı enerji fiyatları (yakıt, elektrik) ve işçilik nedeniyle yüksek üretim maliyetleri ile çalışılmaktadır.

Cam üretiminde kullanılan hammadde ve malzeme, enerji ve işçilik maliyetlerinin cam sınai maliyetleri içindeki yaklaşık payları cam alt ürün grupları itibariyle aşağıdaki tabloda görülmektedir. Hammadde ve malzeme maliyetinin cam sınai maliyet içindeki payının %28 ile en düşük seviyede cam ambalajda olduğu gözlenmektedir, cam elyafta bu oran %52'ye çıkmaktadır. Enerji maliyetinin sınai maliyet içindeki payı ise en düşük seviyede %16 ile cam elyafta görülürken bu oran %28 ile düzcama da en yüksek seviyede olmaktadır. İşçilik maliyetlerinin payı ise %32 ile en yüksek cam ev eşyasında, %20 ile en düşük cam elyafta olmaktadır.

Tablo 12: Hammadde/Malzeme, Enerji ve İşçilik Maliyetlerinin Sınai Maliyetler İçindeki Payı*

	Düzcama	Cam Ev Eşyası	Cam Ambalaj	Cam Elyaf
Hammadde ve Malzeme	%37	%36	%28	%52
Enerji	%28	%19	%20	%16
İşçilik	%22	%32	%27	%20

Kaynak: TOBB Cam Sektör Raporu 2012

*:Burada verilen oranlar yıl içerisindeki kullanıma ve birim fiyatlara göre farklılık gösterebilir

1.13. Sektörün 2020- 2023 Projeksiyonu

Tablo 13: Sektörün 2020- 2023 Projeksiyonu

	Birim	2020	2021	2022	2023
Cam İhracatı	Milyon ABD Doları	2052,814	2192,198	2341,046	2500
Cam İhracatı	Bin Ton	1518,954	1614,019	1715,034	1822,371
Yıllık İhracat Artışı	Değer; %	8	6,789888	6,789888	6,789888
Yıllık İhracat Artışı	Miktar; %	7,462687	6,258595	6,258595	6,258595
Ortalama Fiyat; İhracat	ABD Doları/Ton	1351,466	1358,223	1365,014	1371,839
Dünya Cam İhracatı	Milyar ABD Doları	76	78	79	81
Türkiye Cam San. Payı	%	2,701071	2,81051	2,963349	3,08642
Türkiye İhracatı	Milyar ABD Doları	355	398	446	500
Türkiye Cam San. Payı	%	0,578257	0,550803	0,524898	0,5
Cam İthalatı	Milyon ABD Doları	1195,567	1255,345	1330,666	1397,199
Cam İthalatı	Bin Ton	736,072	776,74	827,4611	873,1783
Ortalama Fiyat; İthalat	Bin ABD Doları/Ton	1624,253	1616,172	1608,131	1600,13
İhracat Miktarı (Endeks)	2010=100	198,253	210,6609	223,8453	237,8549
İhracat/İthalat	İhracat/İthalat	1,717022	1,746291	1,759304	1,789294

Kaynak : Şişecam Sektör Verileri

2023 yılında Türkiye'nin hedeflediği 500 milyar ABD Dolarlık ihracata, cam sektörünün de 2,5 milyar ABD Dolar düzeyinde katkı sağlaması beklenmektedir.

2. SEKTÖRÜN SON BİR YILLIK DEĞERLENDİRMESİ

2.1. Son Dönemdeki Sektöre İlişkin Türkiye ve Dünyadaki Gelişmeler

Düzcamin tüketildiği inşaat sektöründe 2019 yılı genelinde yavaşlama yaşanırken diğer sektörlerde üretim ihracat destekli olarak devam etmiştir. 2019 yılı boyunca inşaat sektöründe yaşanan finansman ve talep kaynaklı baskı, gayrimenkul sektörüne verilen teşvik uygulamaları ve son çeyrekte gerçekleşen faiz indirimleriyle sağlanan destekle aşılmaya çalışılmıştır. Mevcut inşaat işleri devam ederken yeni proje yatırımlarında yaşanan durgunluk sektörü olumsuz etkilemiştir. Yapı izni olarak kullanıma açılan bina sayısı ilk üç çeyrekte %7,2 oranında azalmıştır. Artan kredi maliyetleri ve iç talepteki yavaşlama ile ilk yarıyıldaki daralan konut satışları, ikinci yarıda bir miktar toparlanma göstermiş ve yeni konut satışlarının toplam satışlar içindeki payı %38 olarak gerçekleşmiştir.

2019 yılında küresel ekonomide yaşanan gelişmeler; tüketici harcamalarına olumsuz yansımalarla cam ev eşyası pazarında sınırlı büyümenin görülmesine ve pazardaki oyuncuların finansal sıkıntılar yaşamasına sebep olmuştur. Küresel cam ev eşyası pazarında en büyük paya sahip Amerika'daki, korumacı politikaların etkisi ile pazara erişimdeki zorluklar devam ederken küresel pazarın yaklaşık %30'unu oluşturan Avrupa'da düşük kâr marjları ile rekabetin yaşanması pazardaki oyuncuların finansallarına olumsuz yansımıştır. Yerel üretimin gerçekleştiği pazarlar arasında liderliğin sürdüğü Türkiye'de, dış turizmdeki gelişmeler ikram kanalını olumlu etkilemiş olmasına rağmen pazarın genelinde daralma yaşanmış, BDT bölgesinde talepteki daralma ile birlikte cam ev eşyası ithalat hacmi ve pazarı küçülmüş, Orta Doğu'da ise ekonomik belirsizlikler pazarı olumsuz etkilemeye devam etmiştir. Cam ev eşyası pazarındaki ürünlerde; sağlık, çevre, eğlence, çok fonksiyonluluk, dijitalleşme benzeri müşteri odağında yer alan trendler ön plana çıkmıştır. Satış kanalları arasında yer alan; indirimli marketlerin toplam pazarlardaki payında artış görülürken; artan e-ticaret faaliyetleri, pazardaki oyuncuların odağı olmaya devam etmiştir.

2019 yılında küresel cam ambalaj pazarında, küresel oyuncularda kapasite artışları, yeni yatırımlar, üretim süreçlerinde modernizasyon ve dijitalleşme artmaya devam etmiştir. Yeni ürün inovasyonları, operasyonel mükemmellik, süreçlerin standartlaştırılması, sürdürülebilirlik, dijitalleşme ve Endüstri 4.0 kapsamında süreç geliştirme teknolojileri, artan sağlık bilinci gibi gelişmelerle küresel cam ambalaj pazarı büyümeyi sürdürmektedir. 2019 yılında dünya cam ambalaj pazarında yüksek performans gösteren Avrupa ve Güney Amerika'nın önümüzdeki dönemde büyümede öncü bölgeler olmaları beklenmektedir. Küresel cam ambalaj pazarında, Avrupa istikrarlı büyüme göstermekte; modernizasyon, kapasite artışı ile büyüme potansiyelleri ön plana çıkmaktadır. Küçük-orta büyük ölçekli cam ambalaj üreticilerinin yer aldığı Asya Pasifik'te ise kârlılık düşüşleri ön plandadır.

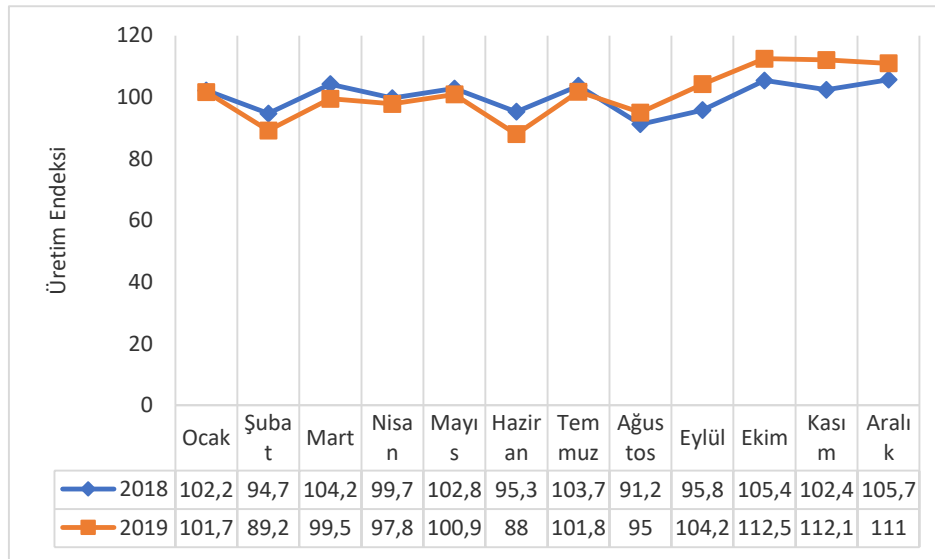
Dünyada düzcama faaliyet alanında float teknolojisi ile üretim yapan hat sayısı 440 civarına ulaşmıştır. Float hatlarının %40'ına pazardaki en büyük altı firma sahiptir. Çin'deki üreticiler hariç değerlendirildiğinde ise ilk altı üretici tüm pazarın %63'ünü oluşturmaktadır. Bu duruma ek olarak Çin'de 220'nin üzerinde float hattı olduğu tahmin edilmektedir. Güçlü yerel üretici firmalar olduğu gibi sektör, genel olarak konsolide bir yapıda yoğun rekabet ortamı içindedir.

Yüksek büyüme beklentilerine rağmen, son yıllarda arz-talep dengesini gözeten temkinli kapasite artışları görülmektedir. Gelecek döneme yönelik ‘gelişmekte olan ülkeler harici’ kapasite artışları yavaşlamıştır. Aynı zamanda, sektörün girdi verdiği iş kollarının etkisiyle ülke ekonomilerindeki değişimlerden etkilenmesi, ekonomik durağanlaşma döneminde üreticileri temkinli olmaya itmektedir. Küresel kriz dönemlerinde oluşan arz fazlası sebebi ile bazı bölgelerde ömrü dolmadan kapatılan fırınların olduğu gözlemlenmiştir. Düzcam pazarında büyüme, inşaat ve otomotiv sektörlerindeki gelişmelerden ve trendlerden doğrudan etkilenmekte olup, Ar-Ge faaliyetleri ile ürün çeşitliliği ve yoğun rekabet karşısında maliyet ve kapasite yönetimi rekabetin temel unsurları konumundadır. Uzak bölgelere ticaret ancak düşük maliyetlerle üreten ve dolayısıyla da navlun maliyetine katlanabilen üreticiler tarafından yapılabilmektedir. Sektörde bölgesel rekabet ağırlıklı durumdadır.

2.2. Sektörün Üretim Endeksi Değerlendirmesi

2015 yılı baz alınarak 2019 yılı ortalama üretim endeksi değeri bir önceki yıla göre %0,9 oranında artarak ortalama 101,14 puan seviyesinde gerçekleşmiştir.

Şekil 3: Cam Sektörü Üretim Endeksi

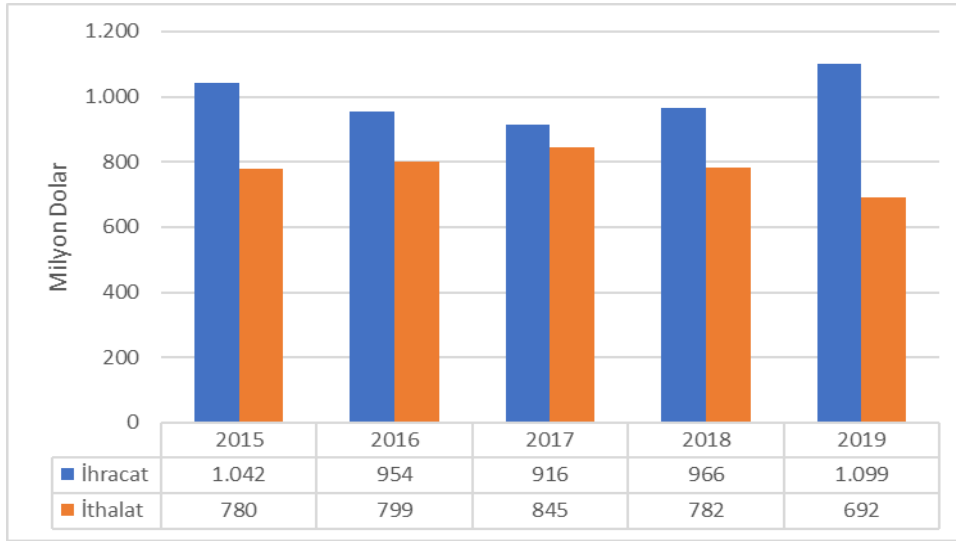


Kaynak: TÜİK NACE 2, 23.1 kodlu faaliyet

2.3. Sektörün İhracat ve İthalat Değerlendirmesi

TÜİK verilerine göre toplam cam ve cam ürünleri ihracatı 2019 yılında bir önceki yıla göre %13,8 oranında artarak 1.099 milyon ABD doları, ithalatı ise 2018 yılına göre %11,5 oranında azalarak 692 milyon ABD doları olarak gerçekleşmiştir.

Şekil 4: Cam ve Cam Ürünleri Dış Ticaret Değerleri



Kaynak: TÜİK verileri, HS2 70 kodlu faaliyet

KAYNAKÇA

1. Türkiye Odalar ve Borsalar Birliği Cam ve Cam Ürünleri Sanayi Meclisi Raporu, Mayıs 2012
2. Dünya ve Türkiye Cam Sanayi Sektörüne Genel Bakış, Özgem GÜVENBAŞ
3. Cam Sektörü Raporu “Dünya&Türkiye” 2020, ŞİŞECAM
4. ŞİŞECAM Topluluğu 2019 Faaliyet Raporu
5. TOBB Sektör Haber Bültenleri
6. CPIV, Standing Committee of the European Glass Industries
7. İstanbul Sanayi Odası, Mineral Ürünler İmalatı Sanayi, Şubat 2014
8. Türkiye İstatistik Kurumu, TÜİK
9. International Trade Center, Trade Map
10. <http://www.glassallianceeurope.eu/en/statistical-data>
11. <https://www.grandviewresearch.com/industry-analysis/glass-manufacturing-market>
12. <https://www.wko.at/branchen/industrie/glasindustrie/statistical-report-glass-alliance-europe-2019-2020.pdf>